



SAMANTEKT

Eftirlitsverkefni leikskóla 2014

Starfsemi leikskóla er starfsleyfisskyld sbr. fylgiskjal III, með lögum um hollustuhætti og mengunarvarnir nr. 7/1998, með síðari breytingum. Starfsleyfi er gefið út á rekstraraðila og á tiltekna staðsetningu viðkomandi starfsemi og haft er reglubundið eftirlit með starfsemi þeirra. Heilbrigðiseftirlit nær m.a. til almennrar skoðunar á húsnæði, búnaði og umhverfi, töku sýna og skoðunar á skráðu og skjalfestu efni. Þá nær heilbrigðiseftirlit til fræðslu, samvinnu stofnana, úrvinnslu gagna, öryggisþátta og athafna einstaklinga eftir því sem við á og í því að framfylgja ákvæðum laga, reglugerða og starfsleyfa, sem heilbrigðisnefnd er falið. Tíðni reglubundins eftirlits í leikskólum er að jafnaði tvisvar á hverju 12 mánaða tímabili.

Samhliða reglubundnu eftirliti á tímabilinu júní til október 2014 fór fram ítarleg skoðun (eftirlitsverkefni) vegna matvælaöryggis og öryggis á leiklóðum. Í stöðumati þessu er gerð grein fyrir niðurstöðum eftirlits með þeim þáttum. Nær stöðumatið til 54 leikskóla, þar af 23 í Kópavogi, 12 í Garðabæ og 19 í Hafnarfirði.

Flestir leikskóla á svæðinu eru reknir af og á ábyrgð viðkomandi sveitarfélags, þ.e. Garðabæjar (8), Hafnarfjarðarbæjar (15) eða Kópavogs (19) en tólf leikskólanna (22%) teljast einkareknir, þ.e. þeir eru á ábyrgð annars rekstraraðila en viðkomandi sveitarfélags. Einkareknir leikskólar í Kópavogi eru 4 talsins (17%), 4 í Garðabæ (33%) og einnig 4 í Hafnarfirði (21%).

Eftirlitsverkefnið

Eftirlitsverkefnið var tvíþætt, annars vegar voru eldhús leikskólanna skoðuð m.t.t. laga um matvæli nr. 93/1995. Hins vegar var tekið stöðumat á leiklóðum og leikvallatækjum, ástandi þeirra og innra eftirliti sbr. reglugerð um 942/2002 um öryggi leikvallatækja og leiksvæða og eftirlit með þeim.

Tilgangur samantektar þessarar er að vekja athygli á mikilvægi matvælaöryggis og á öryggi leiksvæða fyrir viðkvæman neytendahóp.

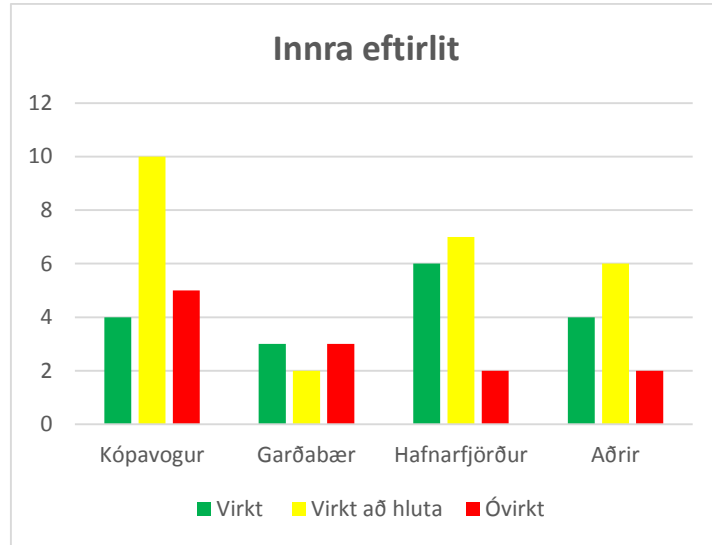
Eldhús

Skoðun á eldhúsum fólst í því að lagt var mat á ástand húsnæðis, hreinlæti og innra eftirlit. Tekin voru þrífásýni af eldhúsáhöldum með snertiskálum (Rodac-skálar).

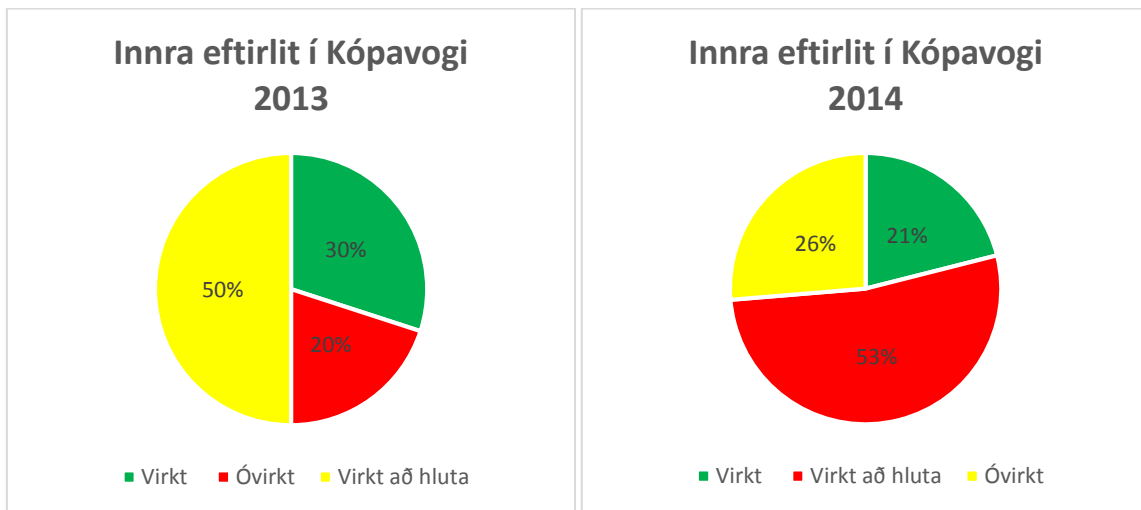
Í lögum um matvæli nr. 93/1995 er ákvæði um innra eftirlit við matvælaframleiðslu til þess að tryggja gæði og öryggi matvæla. Innra eftirlit eldhúsa telst virkt séu eftirfarandi þættir til staðar: Hreinlætisáætlun með tilheyrandi þrífaskráningum, hitastigsvöktun kæla með skráningum, gæðaeftirlit með vörumóttöku sem felur í sér hitastigsvöktun á mótteknum kæli- og frystivörum ásamt skráningum og að lokum hitastigsvöktun og skráningar á upphituðum mat eða aðsendum heitum mat ef það á við.

Við mat á umgengni og hreinlæti var litið til þess hvort matvæli væru geymd í lokuðum umbúðum/ílátum á viðeigandi stöðum, geymslustöðu áhalda, starfsmannafatnaðar, umbúnaði um vöru og frágangi úrgangs. Sjónrænt mat var lagt á almenn þríf og hreinlæti. Ástand eldhúsa var einna helst metið út frá ástandi innréttinga, tækja og áhalda. Mikilvægt var að uppbygging og skipulag stuðli að því að hollustustarfsvenjum sem varða matvæli sé komið að ásamt því að yfirborðsfletir væru heilir og í góðu standi til þess að þrífa og sótthreinsa. Límkantar væru heilir á hillum og borðum, heilar flísar á veggjum, gólfefni heilt og auðvelt að þrífa. Veggir, loft og gluggar í góðu standi til þess að þrífa og safni ekki óhreinindum ásamt því að tréverk væri heilt og bæri heillega húð svo hægt væri að þrífa til hlítar.

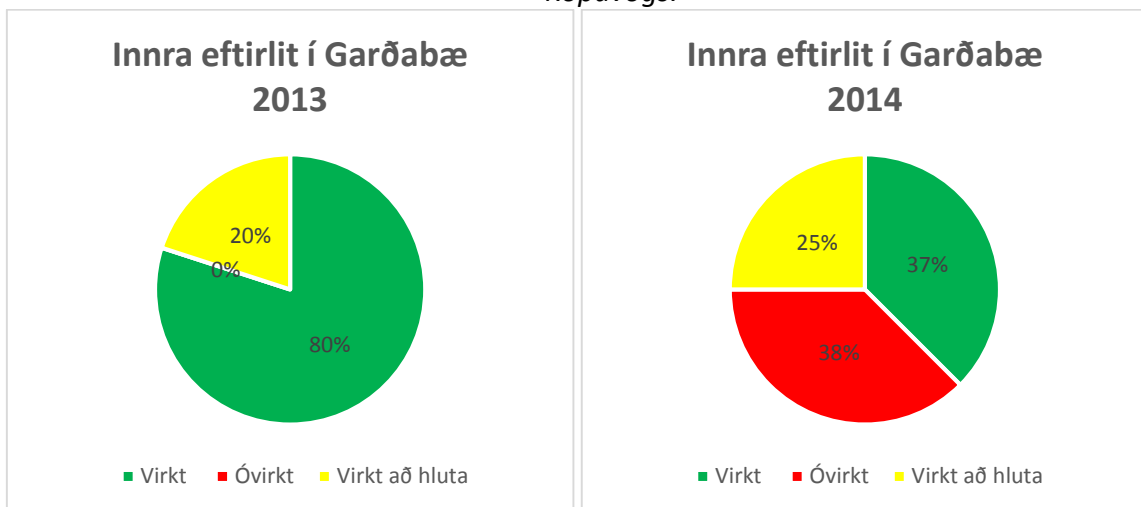
Niðurstöður



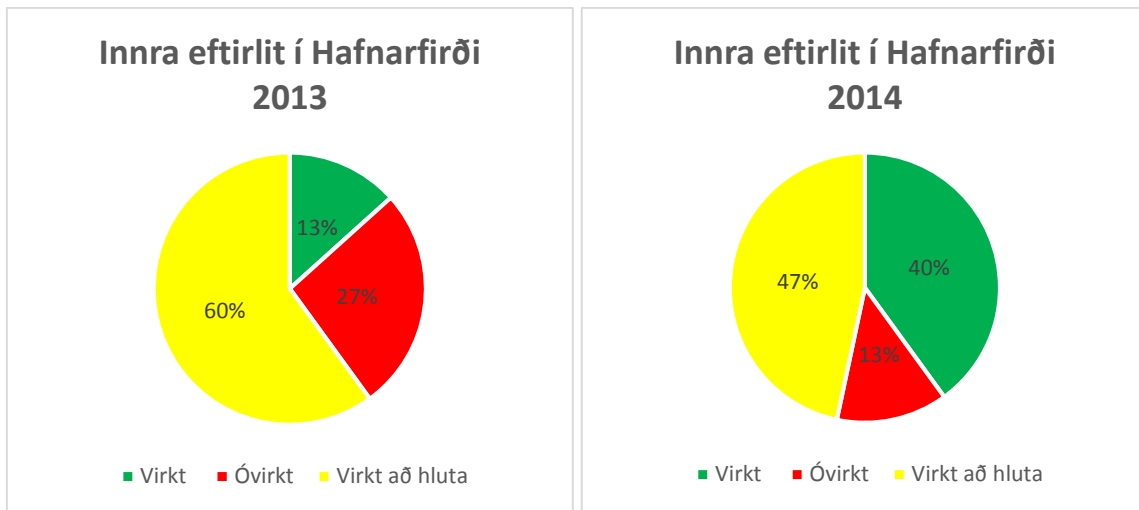
Mynd 1: Virkni innra eftirlits í eldhúsum leikskóla árið 2014 á eftirlitssvæði HHK.



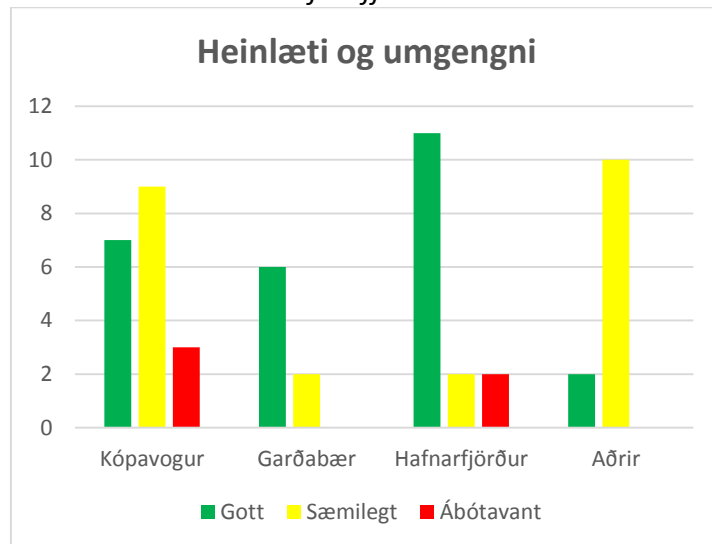
Mynd 2: Samanburður á virkni innra eftirlits milli áronna 2013 og 2014 í leikskólaeldhúsum Kópavogs.



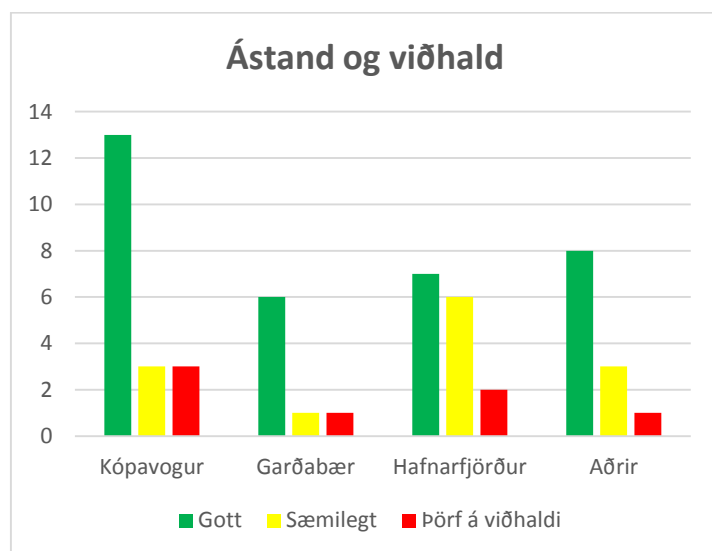
Mynd 3: Samanburður á virkni innra eftirlits milli áronna 2013 og 2014 í leikskólaeldhúsum Garðabæjar.



Mynd 4: Samanburður á virkni innra eftirlits milli árána 2013 og 2014 í leikskólaeldhúsum Hafnarfjarðar.



Mynd 5: Mat á hreinlæti og umgengni í eldhúsum leikskóla árið 2014 eftir rekstraraðila.



Mynd 6: Mat á ástandi og viðhaldi leikskólaeldhúsa 2014 eftir rekstraraðila.

Niðurstöður sýna að innra eftirlit eldhúsa er óvirkt í um 22% leikskóla á eftirlitssvæðinu sbr. mynd 1. Hlutfallslega eru flestir skólar án innra eftirlits í Garðabæ eða í rúmum þriðjungi leikskóla (38%). Í Kópavogi eru fjórðungur (26%) leikskóla með óstarfrækt innra eftirlit, um 13% í Hafnarfirði og rúmlega 16% annarra rekstraraðila.

Á myndum 2, 3 og 4 er virkni innra eftirlits 2014 borin saman við stöðuna árið 2013. Bornir eru saman leikskólar sem reknir eru af sveitarfélagögunum þremur; Hafnarfirði, Kópavogi og Garðabæ. Gífurlegt fall hefur orðið á árinu hvað varðar virkni innra eftirlits í eldhúsum leikskóla. 20% leikskóla Kópavogs höfðu óvirkt innra eftirlit árið 2013 en 53% árið 2014. Garðabær var árið 2013 með hlutfallslega hæstu tíðni virks innra eftirlits eða 80% en árið 2014 er tíðnin komin niður í 38% þar sem einnig er um mikið fall að ræða í virkni innra eftirlits. Leikskólar Hafnarfjarðar hafa bætt innra eftirlit í eldhúsum á milli ára eða úr 13% í 40%.

Mynd 5 sýnir að hreinlæti og umgengni var heilt yfir mjög góð í eldhúsum leikskóla á eftirlitssvæðinu. 43% leikskólanna hafa umgengni og hreinlæti í sæmilegu ásigkomulagi en það þýðir að gerðar hafa verið athugasemdir sem þarf að bæta við fyrsta tækifæri. Hreinlæti og umgengni er ábótavant í 9,3% leikskólanna en í þeim tilfellum eru alvarlegri athugasemdir gerðar sem verður að sinna sem allra fyrst.

Ástand og viðhald á búnaði og aðstöðu í eldhúsum var gott í 63% leikskóla eftirlitssvæðisins sbr. mynd 6. Sé ástandið sæmilegt er farið að líða að því að búnaður og aðstaða þarfnist viðhalds. Í Hafnarfirði eru hlutfallslega flestir skólar í sæmilegu ásigkomulagi, eða 40%, og því farið að líða að viðhaldi hjá þeim. Í 16% leikskólaeldhúsa Kópavogs er ástand og viðhaldi ábótavant, 12,5% í Garðabæ, 13,3% í Hafnarfirði og 8% annarra rekstraraðila.

Að jafnaði voru tekin 3 þrífásýni af eldhúsáhöldum í hverjum leikskóla en alls voru tekin 168 þrífásýni. Af þessum 168 sýnum féllu 65, eða 39%, þar sem örverufjöldi þeirra stóðst ekki gæðakröfur heilbrigðiseftirlitsins. Ljóst er að þríf á áhöldum er hægt að bæta til muna. Hugsanlega má rekja fall sýna til ástands á uppþvottavélum m.t.t. vatnsupphitunar og sápuskömmunar. Eins er hægt að rekja niðurstöðurnar til verklags við uppþvott eins og forskolun eða tíðni vatnsskipta í vélum yfir daginn og síðast en ekki síst geymslustaði áhaldanna eftir þvott. Verulegu máli skiptir hvort áhöld eru geymd óvarin undir vinnuborðum þar sem óhreinindi geta þyrlast niður, nálægt gólfi eða í lokuðum skápum. Einnig getur skipt máli hvort áhöld eru þurrkuð með viskastykkjum eftir þvott o.s.frv.

Sex leikskólar á eftirlitssvæðinu fá aðsendan mat. Af þeim eru tveir sem fá mat frá Skólamat ehf. en aðrir fá hann frá nærliggjandi skólum. Þar sem flutningur matvæla á milli húsa er stundaður þarf að huga sérstaklega að matvælaöryggi m.t.t. hitastigs fluttra matvæla og hreinlætis við flugningana.

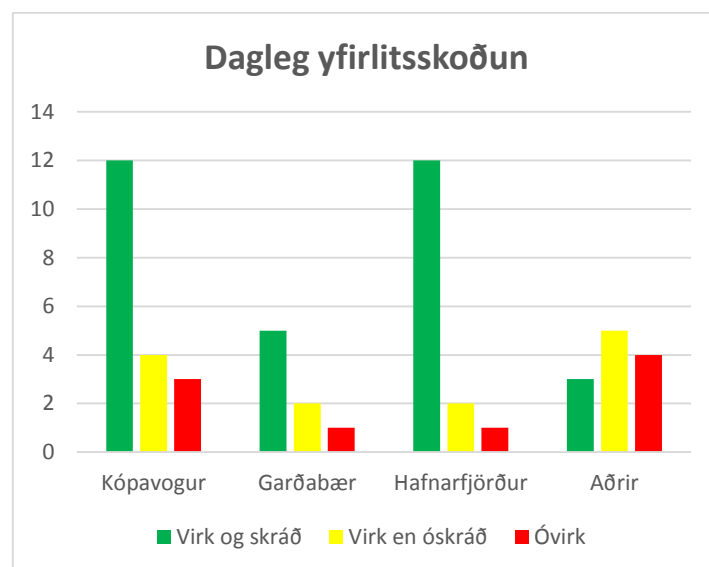
Leiklóðir

Á leiklóðum leikskólanna var m.a. tekið stöðumat á ástandi lóða, leikvallatækja og innra eftirliti. Í reglugerð 942/2002, með síðari breytingum, um öryggi leikvallatækja og leiksvæða og eftirlit með þeim er innra eftirliti lýst. Innra eftirlit er þrjúþætt og greinist í daglega yfirlitsskoðun, rekstrarskoðun og aðalskoðun. Í innra eftirliti felst auk þessa slysaskráning.

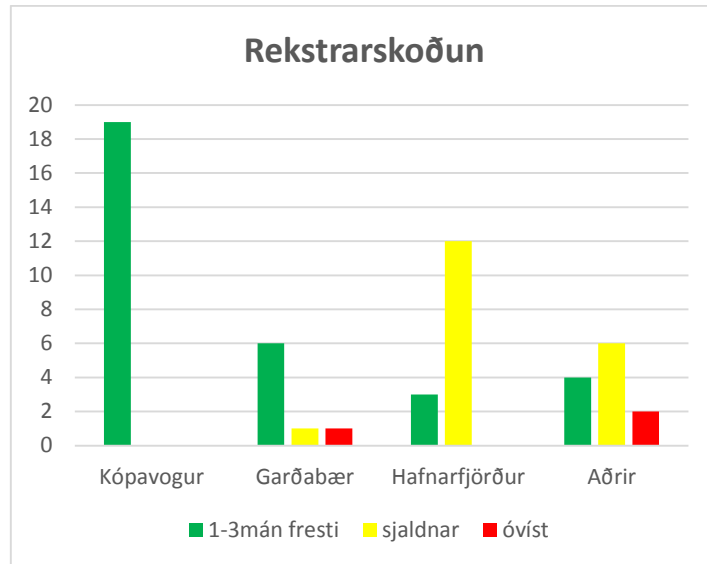
Tilgangur daglegrar yfirlitsskoðunar er að greina hættur sem geta meðal annars stafað af hættulegu rusli og aðskotahlutum, útistandandi nöglum og skrúfum úr leiktækjum og vegna skemmdra eða bilaðra leiktækja. Í þessu felst einnig að raka til mól og sandi undir leiktækjum, sérstaklega rólum og rennibrautum, sem og sópa lausu efni af stéttum eftir þörfum. Yfirlitsskoðun skal unnin eftir gátlista og frávik og úrbætur skráðar. Rekstrarskoðun felst í viðhaldi og viðgerðum og gengur úr skugga um að leiktæki virki eins og til er ætlast. Rekstrarskoðun er framkvæmd á 1-3 mánaða fresti eftir notkun og álagi. Aðalskoðun er framkvæmd af faggildum aðila sem gerir heildarúttekt á öryggi leikvallatækja og að þau uppfylli öryggisstaðla.

Við mat á umgengni og viðhaldi leiklóða var síðasta úttektarskýrsla aðalskoðunar skoðuð væri hún til staðar í eftirlitinu. Skoðuð voru frávik sem bent var á í skýrslu og hvort lagfæringar hefðu farið fram. Þessi frávik eru skilgreind sem „talsvert áhætta“ eða „hámarks áhætta“ en mælt er til þess í skýrslum að þessi atriði séu lagfærð innan 3 mánaða fyrir fyrrnefndan flokk og strax fyrir þann síðarnefnda. Einnig var lagt sjónrænt mat á umgengni, m.a. hvort stéttar og fallfletir voru sópuð, hvort öryggismöl væri sópað undir rólur og rennibrautir og hvort rusl væri á lóðinni.

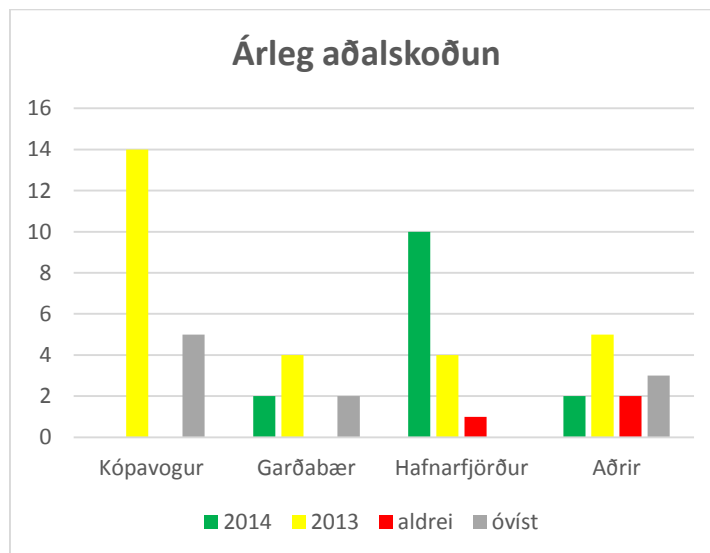
Niðurstöður



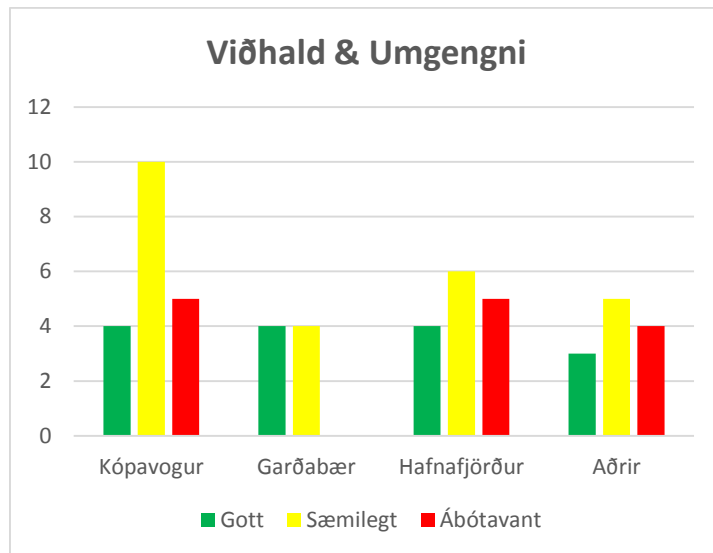
Mynd 7: Virkni daglegrar yfirlitsskoðunar hjá leikskólum eftir rekstraraðila.



Mynd 8: Tíðni rekstrarskoðana leikskóla eftir rekstraraðila.



Mynd 9: Staða aðalskoðunar hjá leikskólum eftir rekstraraðila.



Mynd 10: Staða viðhalds og umgengni á leiklóðum eftir rekstraraðila.

Á mynd 7 sést að dagleg yfirlitsskoðun er hlutfallslega virkust í Hafnarfirði þar sem hún fer fram og er skráð í 80% leikskóla. Í Kópavogi er dagleg yfirlitsskoðun virk og skráð í 63% leikskóla og einnig í 63% leikskóla í Garðabæ. Dagleg yfirlitsskoðun er virk og skráð í einungis 25% leikskóla annarra rekstraraðila.

Þegar yfirlitsskoðun er ekki skráð eru ekki til nein gögn til sönnunar því að yfirlitsskoðun sé framkvæmd daglega og eru niðurstöður settar fram með fyrirvara um að frásögn fulltrúa rekstraraðila sé rétt. Á 24% leikskóla eftirlitssvæðisins er dagleg yfirlitsskoðun framkvæmd án þess að vera skráð.

Eins og áður segir skal rekstrarskoðun fara fram með 1-3 mánaða millibili. Skv. mynd 8 virðist vel haldið utan um verklag með þessu í Kópavogi þar sem allir leikskólar á könnu sveitarfélagsins hafa virka rekstrarskoðun. Í Hafnarfirði er rekstrarskoðun framkvæmd jafn oft og skyldi í aðeins 19% leikskóla en 81% þeirra framkvæma rekstrarskoðun sjaldnar á árinu. Í Garðabæ er rekstrarskoðun framkvæmd á 1-3 mánaða fresti á 75% leikskóla en hjá 33% leikskóla annarra rekstraraðila.

Sjá má á mynd 9 að 39 leikskólalóðir eftirlitssvæðisins höfðu fengið aðalskoðun á síðastliðnum tveimur árum eða rúm 72% þegar eftirlitið átti sér stað. Þrettán leikskólalóðir eftirlitssvæðisins (24%) höfðu ekki fengið skoðun eða var ekki vitað um hvort skoðun hefði farið fram, þar af eru 38% í einkarekstri.

Vert er að taka fram að tölfræðileg gögn um rekstrarskoðun og aðalskoðun eru byggð á frásögn fulltrúa leikskólanna ásamt gögnum daglegra yfirlitsskoðana. Rekstrarskoðun er oft ekki skráð og gögn aðalskoðana ekki á staðnum. Einnig er vert að taka niðurstöðunum með fyrirvara þar sem þær gefa mynd af stöðunni á þeim tíma sem eftirlitið fór fram. Ef til vill hefur aðalskoðun verið framkvæmd á einhverjum skólum eftir að eftirlitið átti sér stað á árinu.

Tilgangur rekstrarskoðanna og aðalskoðanna er að halda lóðum og tækjum í góðu ásigkomulagi og því ber að fylgja þeim eftir með lagfæringum og úrbótum á frávikum. Því var síðasti en ekki sísti áhersluflokkur eftirlitsverkefnisins umhirða lóða og eftirfylgni við innra eftirlitið. Eins og áður segir var þetta metið út frá því hvort úrbætur á frávikum aðalskoðunar hefðu farið fram, hvort fallundirlagi væri sópað á álagspunkta, hvort stéttar væru sópaðar,

rusl fjarlægt af lóðinni o.þ.h. Á mynd 10 sést að ástandið þurfti að bæta á fimm leikskólalóðum í Kópavogi (26%), fimm lóðum í Hafnarfirði (33%) og á fjórum (33%) af leikskólalóðum annarra rekstraraðila þarf að bæta viðhald og umgengni. Hjá leikskólum Garðabæjar er ástandið gott eða sæmilegt að þessu leiti.

Garðabær, 27.janúar 2015

Sigrún Hrönn Halldórsdóttir,
heilbrigðisfulltrúi.